



la criée
centre d'art contemporain

Livret pédagogique

Les Merveilles

Résidence de Gabrielle Manglou

Le Calendrier

Les temps forts

Installation de l'atelier et présentation de l'artiste

(jeudi 18 janvier à 11h et à 14h15

vendredi 19 janvier à 9h30 et à 11h)

Avec les 4 classes participantes. Durée : 1h

Inauguration de l'atelier

(jeudi 25 janvier 2024, 16h15)

Avec les parents, les familles et les acteurs et actrices du quartier

Ateliers hebdomadaires

(du 18 janvier au 5 avril 2024

jeudis à 11h et à 14h15 et vendredis à 9h30 et à 11h)

Avec les 4 classes participantes. Durée : 1h

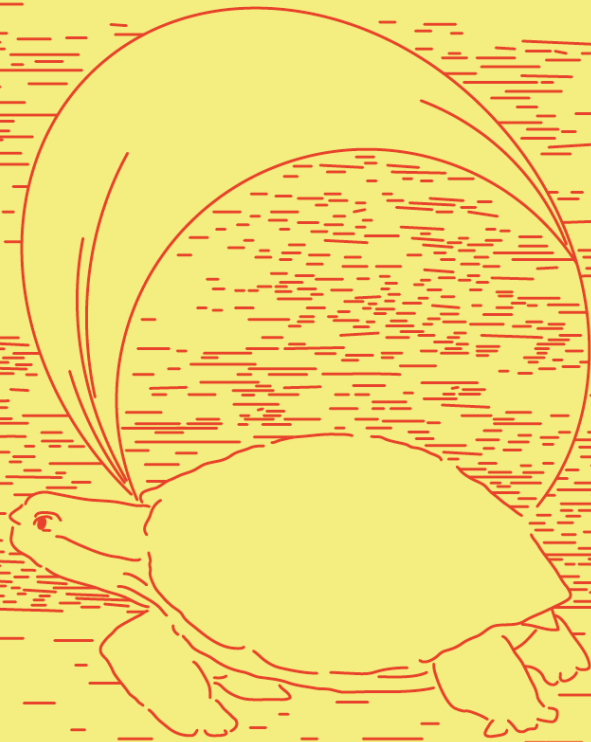
Ateliers sur le temps périscolaire

(10h entre le 8 et le 19 avril 2024)

Avec les enfants de l'accueil péri et extrascolaire

Exposition des productions

(mai 2024)



La Criée en quelques mots

Présentation

Implantée depuis 1986 en centre-ville de Rennes, dans l'ancien marché aux poissons, La Criée centre d'art contemporain est un lieu d'expositions et de rencontres. Espace laboratoire, elle soutient la recherche, la production et la diffusion des artistes d'aujourd'hui et de leurs œuvres, dans et hors ses murs. Elle conçoit ses actions de médiation dans une dynamique de partage et d'expérimentation, au plus proche des artistes et de tous les publics.

Chaque saison, la programmation croise expositions, projets artistiques et événements pluridisciplinaires, dans une perspective de recherche, de diffusion internationale et d'inscription durable sur les territoires. Expérimenter les différents modes de rencontres et de transmission avec les publics est au cœur même de son projet.

Les résidences

Depuis 2008, La Criée accompagne des artistes en résidence, sur des projets associant recherche, création et transmission.

Les résidences en milieu scolaire conjuguent les missions du centre d'art : le soutien aux artistes, à la production d'œuvres et l'éducation artistique et culturelle, en permettant aux élèves de prendre part à un processus de création.

Les résidences peuvent concerner plusieurs classes associées à des temps de visites d'expositions, de découverte culturelle et de pratique artistique. Ces projets offrent un cadre privilégié pour travailler sur des axes éducatifs transversaux avec les enseignants, en lien avec les parents, les familles et les différents acteurs des territoires.

Les Merveilles

La démarche

Le projet de création est mené avec les quatre classes de CP-CE1 et est ouvert aux contributions des autres classes et ateliers périscolaires.

Le projet s'inscrit également dans la nouvelle saison artistique de La Criée qui a pour titre *Festina Lente* (hâte-toi lentement). *Festina* pour l'urgence qu'il y a à (ré)inventer des usages pour un monde durable et *Lente*, avec l'idée que pour avancer, il faut prendre le temps et ralentir.

Les objectifs partagés porteront sur les questions d'environnement, de paysage, sur notre rapport au vivant, aux éléments naturels, physiques et climatiques. Le projet permettra ainsi d'explorer les croisements entre l'EAC et la démarche de développement durable.

Invitée en résidence, l'artiste Gabrielle Manglou propose d'aborder la relation des élèves à leur environnement proche ou lointain. Pour l'artiste, la perception et la compréhension de la nature est différentes selon les cultures et peuvent être appréhendées par le corps.

Gabrielle Manglou

Née à la Réunion en 1971

vit et travaille à Locmiquélic, France

Biographie

Gabrielle Manglou est originaire de l'île de la Réunion. En 2020, elle a choisi de s'installer à Port-Louis dans le Morbihan à la suite d'une première résidence avec La Criée centre d'art contemporain et le Musée national de la Marine Citadelle de Port-Louis.

Diplômée de l'école supérieure des beaux-arts de Montpellier et de l'école supérieure d'art et de design de Marseille, elle a récemment exposé au CCC OD de Tours, au CAP de Saint-Fons à Lyon ou encore au château de Kerjean.

L'œuvre de Gabrielle Manglou est poétique et multiforme. Dessins, photographies, volumes et images d'archives s'amuse à déplacer certaines frontières. Son travail interroge la sphère des rapports humains, où se mesurent pouvoirs, natures, cultures et altérités.

Gabrielle Manglou,

Amarrer à l'ombre, 2020
Musée national de la Marine,
citadelle de Port-Louis





« Ma manière d'appréhender mon environnement se fait par le détail, ce détail va s'ajuster à un autre détail et ainsi de suite jusqu'à former un collier de perles, sorte de partition perçue comme une tension entre existence et résistance »



Gabrielle Manglou,
Délicatolitho, Lyon, 2021
au CAP Saint-Fons

L'intention

Ce que Gabrielle Manglou souhaite mettre en relief avec *Les Merveilles*, « c'est la conscience de la réciprocité comme phénomène sensible de compréhension du monde ». Elle partira des différentes perceptions culturelles que les élèves ont de leur environnement, pour élaborer une création partagée, basée sur sa manière d'appréhender l'environnement, à savoir par le détail, ainsi que sur des arpentages, collectes et autres trouvailles.

Au cours de la résidence, l'artiste propose de considérer l'altérité – en tant que qualité de ce qui est autre, chez les humains et les non-humains (monde végétal, animal, minéral, cosmique) – « comme une communion, une surface réfléchissante qui nous conduirait à considérer l'écologie non plus uniquement comme une science ou une formule politique mais comme une prose interne du monde, un dialogue incessant ».

Gabrielle Manglou propose plusieurs protocoles d'ateliers : arpenter le paysage, collecter des informations scientifiques, recueillir des procédés artisanaux, enregistrer des sons, tester des surfaces réfléchissantes, collecter des informations scientifiques, sélectionner des documents et images d'archives, etc.



Pistes d'ateliers

- ✓ carnet de bord : prise de notes, croquis, couleurs jetées, sensations, dessins d'observation
- ✓ leçon de choses « expansées » (l'eau, le fleuve, le feu, le paysage...)
- ✓ mini-herbier « augmenté » (feuille, papiers de bonbon, petits débris...)
- ✓ pratiquer la météorologie du corps (dénomination poétique d'un travail corporel créé et transmis au Japon par le danseur de butô Tanaka Min), toucher, marcher, sentir à l'aveugle
- ✓ créer un inventaire de formes, un répertoire de gestuelles (plier-déplier, nouer, couvrir-révéler, creuser-remplir, unir, détacher...), un répertoire de sensations associées aux couleurs et /ou aux sons
- ✓ jouer des proportions, collecter, assembler par des procédés intuitifs ou artisanaux, mélanger, associer de manière informelle et /ou intemporelle
- ✓ fabrication d'objets de type amulettes, fétiches, talisman ou shimenawa (corde tressée qui annonce un espace sacré) qui transmettent notre profond respect à la nature avec une intention de protection

Pour les autres classes

Pistes d'actions _____

Les autres classes et les ateliers périscolaires pourront s'associer au projet au travers de différents temps de rencontres :

- ✓ visites de l'atelier de l'artiste
- ✓ écriture de micro-fictions à partir des collectes issues des arpentages
- ✓ reportages radiophoniques sur les étapes de la résidence (interview de l'artiste et des élèves)
- ✓ correspondances avec l'artiste et La Criée via le blog www.correspondances-lacriee.fr
- ✓ participation à la restitution publique du projet : création de décors, de cartels, scénographie, livret...
- ✓ visites d'expositions à la Criée et au Musée des beaux-arts (parcours *la nature dans tous ses états*)



Les Ressources

Bibliographie

- ✓ *Botanicum et Arboretum*, Katty Scott & Kathie Willis, Caterman, 2016 et 2023
- ✓ *A cloud*, Komagata Katsumi, Les 3 ourses, 2017
- ✓ *Au soleil et Dans la lune*, Fanette Mellier, Éditions du livre, 2015 et 2022
- ✓ *Nuit étoilée*, Jimmy Liao, Ricochet, 2020
- ✓ *La fabuleuse histoire de la Terre*, Aina Bestard, Édition saltimbanque, 2021
- ✓ *Le petit Prince*, Antoine de Saint Exupéry, Gallimard, 1999
- ✓ *The Giving Tree*, Silverstein Shel, New York, Harper Collins, 1964
- ✓ *Little tree*, Komagata Katsumi, Paris, One stroke, Les trois ourses, 2008

- ✓ *Mille choses à faire avec un bout de bois*, Schofield Jo et Danks Fiona, Paris, Gallimard, 2013
- ✓ *Un grand jardin*, Clément Gilles et Gravé Vincent, Paris, Cambourakis, 2016
- ✓ *Du soleil à la lune histoires du ciel*, Paris, Andréadis Ianna, Les Grandes Personnes, 2019
- ✓ *Touch the sky with your eye*, Horvitz David, Paris, Jean Boîte, 2019
- ✓ *Forêt des frères*, Noritake Yukiko, Arles, Actes Sud, 2021
- ✓ *Le livre des arbres & plantes qui restent à découvrir*, Tallec Olivier, Arles, Actes Sud, 2021
- ✓ *Forêt-Wood*, Parrondo José et Douzou Olivier, Rodez, Rouergue, 2013

Sitographie

- ✓ gabriellemanglou.tumblr.com
- ✓ ddabretagne.org/fr/artiste/gabrielle-manglou/oeuvres
- ✓ correspondances.la-criee.org

Contacts

Carole Brulard, responsable du service des publics
c.brulard@ville-rennes.fr / T. 02 23 62 25 11

Amandine Braud, médiatrice culturelle
a.braud@ville-rennes.fr / T. 02 23 62 25 12

Elina Mehedhbi, service civique / T. 02 23 62 52 43
e.mehedhbi@ville-rennes.fr