

Press Kit

Anne-Charlotte Finel

Respiro

03 feb. – 28 april 2024



picture : Anne-Charlotte Finel, *Respiro*, color video and sound, 2022 / visual identity : Alias Sandi

opening

friday 03 february 2024

at 5:30 p.m.

(continued with the opening of
40mcube at 6:30 p.m.)

press visit

friday 02 february (2:00 p.m.)

friday 09 february (3:00 p.m.)

press contact

Thibaut Aymonin

02 23 62 25 14 / 07 62 10 18 29

t.aymonin@ville-rennes.fr



la criée
centre d'art contemporain / rennes

Summary

Press release p. 3

Exhibited works p. 5

Visuals Selection p. 6

Events p. 9

Biography p. 10

Texts p. 12

Also in Rennes - 40mcube and Frac Bretagne p. 16

Cycle *Festina Lente (Make haste slowly)* p. 18

La Criée contemporary art center p. 19

Art Education p. 20

Practical information p. 21

Anne-Charlotte Finel

Respiro

03 feb. – 28 april 2024

Camera in hand, Anne-Charlotte Finel explores interstices and boundary zones : between light and darkness, wild and man-made spaces, animal and plant, human and non-human, living and machine, etc. With its exploration of these thresholds, the *Respiro* exhibition at La Criée centre d'art contemporain offers a visual and aural experience that questions and blurs the contours of our perceptions and representations.

In *Respiro*, a first version of which was presented in autumn 2023 at the Centre d'Art de Saint-Fons, Anne-Charlotte Finel draws on a series of recent pieces to create an environment made of darkness and shards of light, of furtive yet slow movements, of blurs, details and materials. To create her sometimes phantasmagorical images, the artist uses only her camera. There's no mise en scène, just a patient, attentive recording of the living; an alliance between the artist's eye and the mechano-electronic eye of her camera.

At La Criée, the artist has reconfigured the space of the art centre into three areas, structured by oblique partitions. Each area plunges the visitor into an atmosphere that is both specific and permeable to the neighbouring spaces, through a slight diffusion effect. The ensemble is underpinned by a soundtrack composed by Voiski that reinforces the impression of detachment from reality with its abstract and naturalistic electronic layers.

The first room presents the film *Paon* (Peacock) in a luminous, vibrant atmosphere. The close-ups and motion effects on the bird's plumage create a colourful abstraction that challenges our conventional representations of animals and landscapes.

The next space we enter, which is bathed in half-light, is centred around the *Klopotec* film, which employs a much broader field of vision. In this film Anne-Charlotte Finel focuses her camera on the runways at Orly airport and in particular the surrounding countryside. She films both the planes and the birds taking to the skies. She follows some of the species that have found a home in these Anthropocene grasslands. Here, between the dimness and the haziness of distance, the lines between technology and nature, between the realm of the wild and that of human intervention, are blurred.

The final section of the exhibition features the installation *Passagers*^{2x} (Passengers), for which Anne-Charlotte Finel filmed and photographed crocodile, alligator, calf and silkworm farms in Zimbabwe, Zambia, Florida, Switzerland and France.

Press release

Passagers is composed of a superposition of images, printed on different silks suspended or stretched in a metal structure. It is accompanied by two films - *Respiro* and *Nuit* - and other prints. In the midst of all these details, transparencies and opacities, the uncertainty grows even greater: we are no longer quite sure which animal we are looking at, whether it is an animal or a plant or something else, or even if we're not the ones being watched.

In Anne-Charlotte Finel's exhibition *Respiro*, bodies, materials and landscapes superpose and often merge to create a chimera, a surreal environment where the organic and the cosmopolitic resonate.

✂Anne-Charlotte Finel produced *Passagers* as part of a LVMH Métiers d'Art residency in 2022.

Exhibited Works

Passagers, 2022

Steel structure, wooden frame and silk organza canvas, satin
210 cm x 270 cm x 290 cm, LVMH Métiers d'Art collection
production and collection : LVMH Métiers d'Art

Respiro, 2022

video HD / music : Voiski / 2'51"
production: LVMH Métiers d'Art

Blue 2, 2023

photographic print on embedded satin
106,5 x 70 cm
production: LVMH Métiers d'Art et CAP • Saint-Fons

Bombyx, 2023

photographic print on embedded organza
40 x 50 cm
production: LVMH Métiers d'Art et CAP • Saint-Fons

Figures, 2023

photographic print on embedded satin
72,5 x 51 cm
production: LVMH Métiers d'Art et CAP • Saint-Fons

Klopotec, 2022

digital video / music : Voiski / 7'25"
With support for an artistic project from the Centre national des arts plastiques

Peau, 2023

photographic print on embedded satin
72,5 x 51 cm
production: LVMH Métiers d'Art et CAP • Saint-Fons

Nuit, 2022

video HD / music : Voiski / 4'17"
production: LVMH Métier d'Art

Paon, 2021

color digital video / music : Voiski / 3'36"
production : Fondations des Artistes

La Crue, 2016

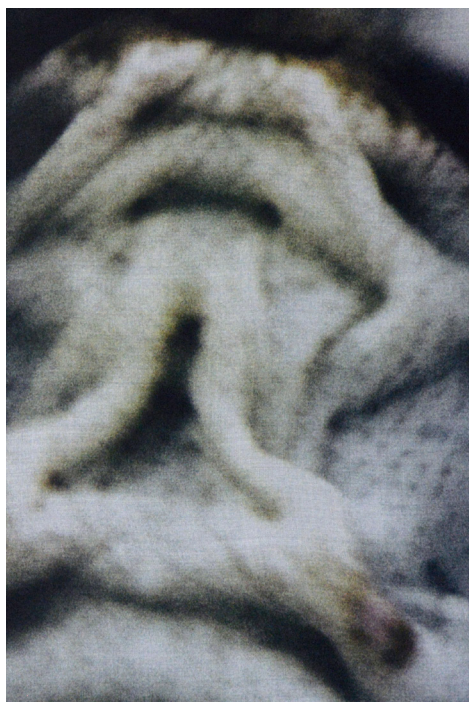
HD color video / music : Voiski, 2017 / 6'32"

Klopotec n°6, 2022-2023

fresson print laminated on aluminum
40 x 53 cm
production : Galerie Jousse Entreprise, Paris

For all works: Courtesy of the artist and Galerie Jousse Entreprise, Paris.

✕



✕ Anne-Charlotte Finel, *Bombyx*, 2023 photographic print on embedded organza 40 x 50 cm
production : LVMH Métiers d'Art, courtesy of the artist and Galerie Jousse Entreprise, Paris

Visuals Selection



Anne-Charlotte Finel, *Passagers*, 2022

Steel structure, satin, wooden frame and silk organza covering, 210 cm x 270 cm x 290 cm
video HD-music : Voiski
production and collection LVMH Métier d'art
courtesy of the artist and Galerie
Jousse Entreprise, Paris

View of the RESPIRO exhibition
Anne-charlotte Finel, (23.09-10.11.2023)
CAP - Saint Fons Art Center, France.
picture : Blaise Adilon

Please respect and mention the captions and photo credits when reproducing.

Anne-Charlotte Finel, *Nuit*, 2022

video HD,
music: Voiski,
4'17"
edition de 5 + 2 ea
production : LVMH Métiers d'art
courtesy of the artist and Galerie
Jousse Entreprise, Paris



Anne-Charlotte Finel, *Paon*, 2021

color digital video,
music: Voiski,
3'36"
edition : 5 + 2 ac
production : Fondation des Artistes
courtesy of the artist and Galerie
Jousse Entreprise, Paris



Please respect and mention the captions and photo credits when reproducing.

Anne-Charlotte Finel, *Klopotec*, 2022

video digitale

music : Voiski

7'25"

with support for an artistic project from the
Centre national des arts plastiques
courtesy of the artist and Galerie
Jousse Entreprise, Paris



Anne-Charlotte Finel, *Sel*, 2023

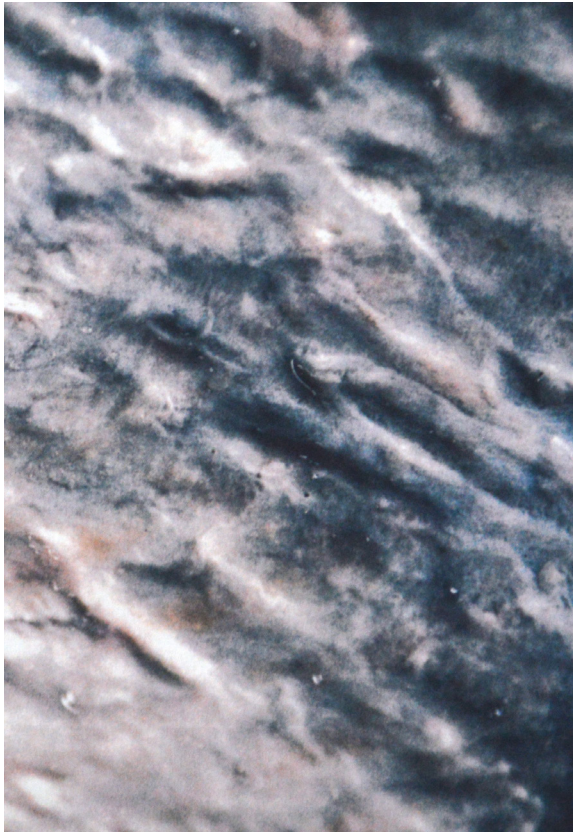
photographic print on silk

30 x 24 cm

production LVMH Métiers d'Art

courtesy of the artist and Galerie

Jousse Entreprise, Paris



Please respect and mention the captions and photo credits when reproducing.

tour commented by the artist

(saturday 03, 4:00 pm.)

concert

Christine Ott

as part of the Autres Mesures Festival

(friday 09, 6:30 pm.)

Christine Ott is a French ondes Martenot virtuoso, pianist, multi-instrumentalist and composer. Her work as a composer is regularly compared to 20th-century French composers and pioneers of electronic music.✕

At La Criée, free admission, subject to availability.

screening

«Camping du Lac» by Eleonore Saintaignan

as part of the 35th Travelling film festival

(Friday 23rd, 6.30pm)

Éléonore is driving west. She breaks down in the middle of Brittany. From mobile home to mobile home, she observes the present, recalls the past and allows herself to be invaded by fiction.

TNB cinema

March

arpage #2

(wenesday 20, 2:30 pm.)

Arpage is a method of collective reading. We divide a book into as many parts as there are participants. After an individual reading, members relate and summarize their reading.

conférence

Baptiste Mylondo

in partnership with the Bureau des Temps de la Ville de Rennes et Métropole.

(Thursday 14, 6:30pm)

Time, utopias and transitions #2

Following on from the last time conference with Hadrien Klent (Paresse pour tous), Baptiste Mylondo, teacher-researcher in economics and political philosophy at Sciences Po-Lyon, will share his thoughts and ideas for action.

Champs Libres auditorium, free admission, subject to availability.

April

video programming

Anne-Charlotte Finel

We've given the artist carte blanche.

She will propose a selection of videos that will interweave both historical and contemporary works, all revolving around her exhibition.

At La Criée, free admission, subject to availability.

✕ remarks taken from the programming of festival Autres Mesures

Biography

Anne-Charlotte Finel was born in Paris in 1986 and graduated from the Beaux-Arts de Paris in 2010.

«Anne-Charlotte Finel's work tirelessly seeks to capture something that escapes the register of immutable, acquired identities, something to do with intensity, a vibration that contradicts the supposed transparency of our information societies. Whether the subject is dogs (Molosses in 2016) or seaweed (Fosse in 2018), it is indeed pixels that appear as the common denominator in the artist's videos. Here, the dots of the electronic image mostly dance in the night, enveloping each motif in a spatial thickness that reveals the presence of matter. In this, Anne-Charlotte Finel deploys a poetics of entropy «³.

She is represented by Galerie Jousse Entreprise, Paris.

Personal Exhibitions

2023

- ✓ *Dans l'oeil du crocodile*, Le Bel Ordinaire, Billère, France
- ✓ *Respiro*, CAP • Centre d'art de Saint-Fons
- ✓ *SOL*, Forteresse de Salses-le-Château, dans le cadre du programme artistique du ministère de la Culture Mondes nouveaux, France

2022

- ✓ *Passagers*, commissariat Léa Chauvel-Levy, Paris Photo, Paris, France
- ✓ *Prospectif cinéma*, Centre Pompidou, Paris, France
- ✓ *Uncanny*, commissariat: Yekhan Pınarlıgil, Bilsart, Istanbul, Turquie

2021

- ✓ *Mouche*, exposition de fin de résidence, Casa Conti – Ange Leccia, Oletta, Corse
- ✓ *Parades*, Les Instants Chavirés, Montreuil, France

2020

- ✓ *Passagers*, Nuit Blanche, Musée Bourdelle, Paris, France
- ✓ *Désoleil*, Frac Nouvelle-Aquitaine Méca, Bordeaux, France
- ✓ *Jacklighting*, commissariat Clara Darrason and Jennifer Houdrouge
The Chimney NYC, New York, États-Unis

2019

- ✓ *Des sirènes au fond des prunelles*, commissariat: Antoine Marchand, Centre d'art Le Lait, Albi, France

2018

- ✓ *Zarya*, Les Ateliers Vortex, Dijon, France
- ✓ *Cargo de nuit*, 5 expositions personnelles en Russie, Institut Français de Saint-Pétersbourg (Mourmansk, Kazan, Vladivostok, Saratov, Kaliningrad), Russie
- ✓ *Alors fous-moi la paix avec tes paysages ! Parle-moi des sous-sols !*, commissariat: Chloé Fricout, galerie Jousse Entreprise, Paris, France

2017

- ✓ *Eclaireur*, commissariat : Lionel Balouin, Galerie Edouard Manet, Gennevilliers, France

Residencies, Fellowships, Prizes and Collections

2023

✓ Residence de recherche et de création Le Bel Ordinaire, Billière, France

2022

✓ Résidence et collections LVMH Métiers d'Arts

✓ Lauréate Planète Art Solidaire, Art of Change 21, Maison Ruinart

✓ Soutien à un projet artistique, CNAP

✓ Allocation d'installation d'atelier et d'achat de matériel (AIA), DRAC Hauts-de-France

✓ Collections Les arts au mur artothèque, Pessac

2021

✓ Résidence de recherche et de création de deux mois, Casa Conti - Ange Leccia, Oletta, Corsica

✓ Aide à la production d'oeuvre d'art, La Fondation des Artistes

✓ Collections FRAC Occitanie Toulouse, Les Abattoirs

✓ Collections Musée d'art moderne de la ville de Paris

✓ Collections Conseil Départementale de la Seine Saint-Denis

✓ Collections MRAC Sérignan

✓ Collections CAPC Bordeaux

2020

✓ Résidence sérigraphie, Bel Ordinaire, Billère, France

2019

✓ Territoires Extra / Hors les murs Passerelle Centre d'art contemporain, Île de Molène, France

✓ Résidence croisée Frac Nouvelle-Aquitaine / Université de Bordeaux, France

✓ Collections le Bel Ordinaire artothèque

2018

✓ Soutien à la première exposition en galerie du Centre national des arts plastiques (CNAP)

✓ Collections FMAC Paris

2017

✓ Aide individuelle à la création, DRAC Île-de-France

✓ Collections MAC VAL

✓ Collections CNAP

Formations

2014

Programme AIMS, résidence en milieu scolaire, Saint-Ouen, Paris ENSBA / mécénat des Fondations Edmond de Rothschild, Angleterre

2010

Diplôme National Supérieur d'Arts Plastiques avec les félicitations du jury, ENSBA, Paris, France

2009

Séjour d'études à Art Center College of design, Pasadena, États-Unis

2008

Diplôme National d'Arts Plastiques, ENSBA, Paris, France

Passagers Anne-Charlotte Finel

1. PASSAGER, ÈRE adj. 1. Qui ne fait que passer en un lieu. 2. De brève durée.
2. PASSAGER, ÈRE n. Personne qui emprunte un moyen de transport sans en assurer la marche ni faire partie du personnel, de l'équipage^x.

Passagère, Anne-Charlotte Finel l'est en sa qualité d'exploratrice en transit, en quête de « tiers-paysages ». Pister l'artiste dans sa capture d'images commencerait dans la brume, au petit matin ou à la tombée du jour. Vidéaste, elle est toujours en mouvement, sur le terrain. Suivre ses pas nous emmènerait à bord d'un cargo transatlantique, dans une carrière de gypse, aux alentours d'une ruine, dans une station de métro, sur les pistes d'un aéroport, aux abords d'une base militaire, d'une raffinerie, d'une centrale nucléaire, d'un barrage, d'une ferme... Dans *Passagers*, elle présente des images d'habitats qui ne peuvent exister à proximité de son atelier parisien. Ces lieux semblent à la fois fictifs, hors d'atteinte, ou hors du temps – elle ne les identifie jamais, le titre de l'œuvre est souvent le seul indice. *Passagers* – instants fugaces et corps en mouvement. Des glissements optiques émergent de ce double emploi. La fibre, l'eau et les peaux sont dominants dans cette nouvelle série. Le fil de l'araignée est tendu, celui du ver en bobine. L'eau dissimule des corps prédateurs. Elle est irisée, pourpre, peuplée d'inconnus, la lumière en jaillit ou y meurt, avalée par la nuit. Les surfaces se transforment alternativement en enveloppes charnelles ou en paysages. La peau est un véhicule, un contenant permettant le passage d'un état à l'autre, une matière désirée et convoitée.

L'installation conçue dans le cadre de la résidence LVMH Métiers d'Art consiste en une superposition d'images imprimées sur différentes soies – organza, satin, twill, toiles translucides – et sur du verre dépoli. Les textiles sont présentés sur cinq panneaux d'une structure en métal de deux mètres de hauteur en forme de pentagone irrégulier. Accentuant les effets de transparence et de profondeur, certaines des parois sont traversées par des vidéos. Ce châssis en trois dimensions fait office de vaisseau – les passagers d'Anne-Charlotte Finel s'y confondent. L'œil du visiteur s'accoutume aux chevauchements de matières, tente d'identifier l'objet ou le sujet de son étude – où se trouve l'artiste et pour quelle raison – pour finalement lâcher prise et se laisser happer par l'enchevêtrement des pelages, écailles et membranes. L'étirement des têtes d'un groupe de bébés crocodiles évoque les visages vaporeux et contorsionnés d'Antoine d'Agata ou les cerfs fantomatiques de Paul Caponigro. Le flou, l'indétermination de certaines images convoque les écrits de Baptiste Morizot, qui dans son essai *Sur la piste animale* et à propos d'une rencontre avec un loup conclut que « *l'anatomie ne peut se faire qu'en pleine lumière. Il faudrait un autre langage: on voit des "impressions-loup", des complexes d'espace-temps, des silhouettes inabouties où l'imagination vient supplémer des manques de la vision. Il est si naturel de voir des monstres – des garous* »^{x,x}. D'impression-alligator en impression-paysage, les morphologies se devinent ou s'effacent dans un espace sans contours, mouvant, protéiforme. Des mondes

et textures se fixent sur l'écran pour s'y décomposer l'instant d'après. Dans une photographie, une masse rugueuse, vallonnée, surgit d'une eau pailletée. Sommes-nous en présence d'exoplanètes ou de piliers de la création, de lichens marins, d'un archipel ou d'une marée noire ? Qu'importe qu'il s'agisse de la portion émergée de la tête d'un saurien. Le choix du cadrage, des contrastes, a détourné le traitement de l'information pour laisser place à une abstraction plus riche en possibilités.

La pratique d'Anne-Charlotte Finel n'épouse ni le format ni l'approche scientifique du documentaire, mais les jeux d'échelle qu'elle emploie dans le traitement de l'image rappellent les films et photographies aux accents surréalistes du cinéaste d'avant-garde Jean Painlevé. Au-delà de la prouesse technique de ce dernier dans l'exploration des fonds marins dans les années 1930, c'est la beauté complexe de chaque organisme qu'il magnifie à l'aide d'un microscope. L'impact onirique et contemplatif des œuvres de Finel réside de même dans l'attention portée au traitement des surfaces mais aussi, et surtout, dans la transfiguration du corps en paysage et inversement. Le miroitement de l'eau se fond au bouclier dorsal d'un reptile ; un massif enneigé ponctué d'arbres se métamorphose en muscles vallonnés d'un taureau dont la robe est parsemée de mouches. L'unique instrument optique de l'artiste est sa caméra documentaire. Elle n'utilise pas d'effets, de trucages ou d'artifices, ni de mise en scène, et tourne de nuit ou de jour en lumière naturelle, usant occasionnellement d'une lanterne de chasse, ou de rétroéclairage.

Le symbolisme des insectes ou animaux sur lesquels Anne-Charlotte Finel porte son attention est ambigu, trouble. Elle s'intéresse aux mal-aimés, aux nuisibles, aux espèces diurnes comme le python (*L'Œil du python*, 2020), les araignées d'eau (*Gerridae*, 2020), les cochons (*Mouche*, 2021). Ainsi, une de ses vidéos s'ouvre sur un plan mouvant, vert olivâtre, filmé à la tombée de la nuit. Les ondulations de quelques corps flottants se dissolvent dans l'eau marécageuse. L'image est épaisse, lente, se sature progressivement de croisements de queues, nuques et museaux cuirassés. Des points orange et bleus s'allument, comme des écrans, clignotent, se détachent par paires, et cette symétrie révèle l'intentionnalité des regards. Finel a utilisé une lampe torche pour faire miroiter les pupilles des alligators. Les bêtes se nourrissent manifestement et le regroupement de reptiles semble cauchemardesque pour notre espèce. Dans cette chasse aux monstres, l'artiste se protège et met les animaux à distance avec sa caméra. Dans les va-et-vient de la caméra entre plan rapproché et général, on finit par s'interroger sur l'identité du voyeur. Le point de vue est tour à tour celui de l'artiste, d'un reptile dans sa congrégation, d'un télescope spatial. Ce passage d'une vision à l'autre, d'un ancrage gravitationnel à la flottabilité des corps, à une mise en orbite, provoque *in fine* un déclassement du référentiel humain. L'Homme devient simplement *l'un* des vivants sur Terre, une espèce *parmi* les autres. Finel appuie ce renversement de perception avec les scintillements de dizaines de points dans l'obscurité, un amas galactique dans un halo de matière noire. Elle simule ainsi un saut vertigineux dans l'infiniment grand en élargissant le champ de vision. La pupille verticale du crocodile devient alors un portail temporel réfléchissant une lumière millénaire qui n'existe déjà plus.

Les cocons soyeux issus de la sériciculture renvoient également au cosmique, à des éclipses solaires, des ellipses uraniennes. Les étuis blancs sont rétroéclairés, leur surface crépitante parcourue de fils métalliques, rappelant les photographies de champs magnétiques de Berenice Abbott. Finel opère dans ces images un rapprochement avec le dessin, la ligne comme point de départ, comme forme géométrique simple et primitive. Ainsi, la silhouette d'une chrysalide dans un cocon en lévitation et les variations de densité de la soie suggèrent les *Scribble Wall Drawings* de Sol LeWitt – ces entrelacs de « gribouillis » à la mine graphite. Dans une seconde vidéo, Finel juxtapose des portions de toiles d'arachnides. Les mailles géométriques se superposent, la complexité des tissages est transpercée par la lumière naturelle. Les canopées diaphanes ne sont jamais révélées dans leur entièreté. Le motif ainsi élargi occupe seul l'écran dans une vision kaléidoscopique qui évoque les *Déplacements de miroir au Yucatán* de Robert Smithson (1969). Les pans de soie hachurent l'image, la fracturent, et déstabilisent la vision, à l'instar des miroirs carrés installés par l'artiste pionnier du land art dans les branches et racines d'un arbre tentaculaire. Cette dérobage des images permet un basculement optique: le paysage est éclaté, la rétine aveuglée ou surexposée permettant ainsi selon Smithson de reconstruire notre incapacité à voir^{***}. En suivant le fils des tisseuses à huit pattes et des travailleurs de la soie, Finel tend un piège au regard. Elle le capture dans un réseau de faisceaux monochromatiques bleus et verts cyberpunk à la *Matrix* et dans le bourdonnement atmosphérique et synthétique de la composition sonore de Luc Kheradmand (alias Voiski).

Épousant un registre ici proche de la science-fiction, les *Passagers* d'Anne-Charlotte Finel changent de peau – le bombyx du mûrier mue à cinq reprises avant le filage du cocon, les alligators croissent toute leur vie. L'exploration de ces épidermes provoque un double mouvement de séduction et de crainte. L'attrait tactile et visuel pour les parures et carapaces d'une beauté complexe suscite également une certaine répulsion – excroissances étrangères, molles, fripées, ensevelies. La luminescence dorée, précieuse, des écailles d'un ventre jaune et blanc imite les vertèbres d'un squelette humain. La dépigmentation du profil d'un crocodile albinos transforme le cuir reptilien recherché en tissus musculaires. C'est dans cette ressemblance que s'imisce le malaise – peut-être parce que la distanciation qui a permis à notre espèce de dominer les autres se rétrécit soudain. Ces *autres* se rapprochent, se présentent sous des traits plus familiers, et s'ils semblaient appartenir jusqu'alors à un autre règne, se révèlent comment ayant toujours été nos co-passagers. C'est cette animalité partagée que Finel utilise comme dénominateur commun. L'empathie découle de la rugosité d'une peau, de la torsion élastique d'une queue, de l'ingéniosité du stratagème d'un prédateur, de la simple beauté d'un fil enroulé qui abrite la vie.

Dans son traitement de l'image, Finel convoque infini et finitude via des techniques diverses – le frétillement pixelisé d'un entre-deux crépusculaire est produit par l'absence de mise au point de l'objectif; une chenille par le truchement des filets des caisses de vers à soie devient beluga dans une abstraction rappelant la série *Freischwimmer (Nageur libre)* de l'artiste allemand Wolfgang Tillmans. La troisième vidéo de *Passagers* s'ouvre sur

un plan resserré de monticules et de boursouflures bleues, grises et violacées. Le doute persiste: relevés topographiques, clichés aériens ou sous-marins d'une activité volcanique, les montagnes de glace de Pluton ou des cratères lunaires. Ces croûtes terrestres ou vivantes, stratifiées, se gonflent et désenflent. Une activité géologique ou un souffle animal se devine dans les tremblements réguliers de la matière. Parfois terreuses ou visqueuses, les écailles abritent une vie hybride, aux confins du fantastique, et peuplée de créatures du bestiaire médiéval tels que le griffon, le dragon, le phénix. La vidéo fait ainsi écho à la photographie sur verre des œufs d'alligators – alignés et inspectés, l'un d'entre eux irradié d'une lumière interne, comme prêt à éclore. Un plan fixe dévoile un composite sculptural et calcaire d'aile et queue, semblable à l'échine d'un monstre au repos. Par un effet de soustraction de la lumière, l'outremer des scutelles se dessine en dents de scie. L'armure reptilienne est un témoignage millénaire de l'évolution d'une espèce cousine des dinosaures, ainsi qu'une projection d'architectures futuristes, dystopiques – entre interfaces virtuelles et impressions 3D.

Dans *Passagers*, la vie existe sous toutes ses formes: embryonnaire, en mutation, en plein élan vital, en fin de cycle. Quoiqu'en élevage, les créatures filmées par Finel sont les agents indomptables d'un monde visuel et charnel qui se manifeste dans le déploiement de stratégies ancestrales de protection, de survie, de séduction. Leurs peaux sont des tremplins vers l'infini.

Dans les dernières secondes de la vidéo, des battements profonds, sourds semblent jaillir d'un glacier, ou d'une gueule terrifiante. C'est un myocarde qui palpite dans ce paysage carnassier. Avancerons-nous sur cette ligne de crête surplombée de stalactites en ivoire? Les mots de l'écrivaine Catherine Poulain pourraient ponctuer ce désir de corps-à-corps, de fusion chimérique. En Alaska, sur le pont d'un chalutier en pleine tempête la nuit, elle vide son premier flétan. *« Je lave l'intérieur du ventre blanc. Son cœur tranché a glissé sur la table, il bat encore. J'hésite. Ce cœur qui ne se décide pas à mourir, je l'avale. Au chaud dans moi le cœur solitaire. »*^{***} Comme un cri sauvage vers l'immortalité d'un animal à un autre.

^{*} Le Petit Larousse, Larousse 1993, p. 752.

^{**} Baptiste Morizot, Sur la piste animale, Actes Sud 2018, p. 35

^{***} Robert Smithson, Incidents of Mirror-Travel in the Yucatan, Artforum, September 1969, p. 28-34.

^{****} Catherine Poulain, Le Grand Marin, Points, 2020.

40mcube
centre d'art contemporain
d'intérêt national

48 avenue Sergent Maginot
F-35000 Rennes
+33 (0)2 90 09 64 11
contact@40mcube.org
www.40mcube.org

Se perdre sans peur

Carla Adra

Press release
Decembre 14, 2023

Exhibition
03.02 – 04.05.2024

Openings circuit
02.02.2024

40mcube
Carla Adra
6:30 pm

La Criée
Anne-Charlotte Finel
5:30 – 7:30

Curated by
40mcube and Carla Adra

Produced by
40mcube

With the participation of RIGA

Carla Adra is represented by
Valeria Cetraro gallery

40mcube
48, avenue Sergent Maginot
F-35000 Rennes
Open from Wednesday to Saturday
2 pm – 7 pm
Closed on bank holidays

Media and Public Relations
Cyrille Guitard
contact@40mcube.org
+ 33 (0)2 90 09 64 11

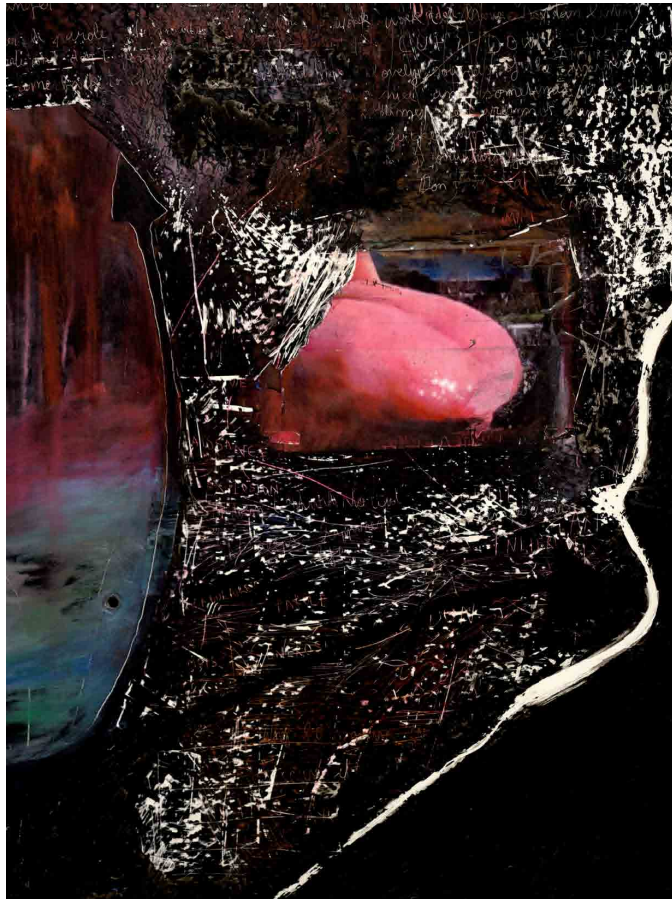
40mcube is certified
centre of national importance for contemporary art.

40mcube is supported by
the french ministry of culture – Drac Brittany,
the regional council of Brittany,
the departmental council of Ille-et-Vilaine,
Rennes Métropole, the city of Rennes, the city of Liffré.

40mcube benefits from the sponsorship of
Art Norac – Association for the contemporary art
sponsorship of the Norac group.

With the partnership of Rousseau Clôtures, Avoxa,
Self Signal, Line Up architecture, Icodia,
02 magazine and Sennelier.

40mcube is member of the New Patrons Society and
of the networks DCA – French national network of
contemporary art centres, Arts en résidence – National
network, BLA/ – national association for the people in
charge of the educational programming,
a.c.b – contemporary art in Brittany, FormaCulture
Brittany, and of the Ressources hub for contemporary
art in Brittany.



Carla Adra, *Se perdre sans peur* #3, 2023. Photo : Ivan Gebetsberger. Courtesy galerie Valeria Cetraro.

Carla Adra is a French, Canadian and Lebanese artist whose work, composed of performances, installations, videos, drawings, writing, and more) is based on everyday life, its contexts and its hazards.

Conceived as working with the living, the artist's practice refers to the notion of intimacy, which she defines as a matter, an interface, a friction, that links beings together in a continuum of relationships.

With her desire to generate connections between people, She develops systems that create links and act as sounding boards, making audible words that have found no refuge and that are usually disqualified. Speaking of others through herself, her work questions self-effacement and disappearance behind the stories, aspirations and feelings of those whose words she listens to, endorses and passes on.

For her exhibition at 40mcube, she develops new situations that reflect her work process.

Ali Cherri

Le songe d'une nuit sans rêve

NEW EXHIBITION AT FRAC BRETAGNE, RENNES
10.02 - 19.05.2024

PRESS VISIT AND OPENING FEBRUARY 09, 2024

Le songe d'une nuit sans rêve (Dreamless Night) is the first solo exhibition by Ali Cherri, a Lebanese artist living in Paris, in an art institution in France.



Ali Cherri, *The Watchman*, 2023 © Ali Cherri. Photo : Film still Courtesy of the artist, in Between art Film Foundation and Galerie Imane Farès, Paris

The exhibition presents the new video work *The Watchman* (2023), as well as a series of original sculptures and drawings, specially produced for the exhibition, which relate to the symbolic elements and characters of the film, as well as to the geographical and cultural landscape of Cyprus. Shot in Louroujina, a small village in the unrecognized Turkish Republic of Northern Cyprus, the film centers on the figure of a soldier who guards the southern border with the Greek-Cypriot-dominated Republic of Cyprus. During his long and tedious guards, the hills inhabited by the "enemy" become the scene of the soldier's fantasies and daydreams. *The Watchman* continues Ali Cherri's critical investigation of border politics, geographies of violence, nation-building and the radical potential of the imagination. The artist also evokes the historical links of migration between Cyprus and Lebanon, as well as those between Nicosia, the divided capital of Cyprus, and Beirut, the artist's hometown, which was also divided during the Lebanese civil war.

Curators: Leonardo Bigazzi and Alessandro Rabottini

Coproduction : GAMEC – Gallerie d'Arte Moderna e Contemporaneo, Bergamo ; Fondazione In Between Art Film ; Galerie Imane Farès, Paris.

The exhibition *Le songe d'une nuit sans rêve (Dreamless night)* was presented at GAMEC - Gallerie d'Arte Moderna e Contemporaneo, Bergamo, from 8.10.2023 to 14.01.2024.

It will be accompanied by a monographic catalog published by Lenz Press and produced by Galerie Imane Farès, Paris.

frac bretagne

THE ARTIST

Ali Cherri (1976, Beirut). Lives in Paris (France).

Cherri's work is inspired by artefacts and the natural world. His sculptures, drawings and installations explore the temporal shifts between ancient worlds and contemporary societies. Using archaeological artefacts as a starting point, he investigates the boundaries of ideologies that underpin the foundations of nations and the myth of national progression. His work explores the links between archaeology, historical narrative and heritage, considering the processes of excavation and relocation of cultural objects into museums.

Recent solo exhibitions include *Envisagement*, Giacometti Foundation, Paris (2024), *Humble and quiet and soothing as mud* (Swiss Institute, 2023), *Ceux qui nous regardent* (CAC La Traverse, 2023), *If you prick us, do we not bleed?* (National Gallery, 2022), *Return of the Beast* (Imane Farès, 2021), *Tales from the Riverbed* (Clark House, 2018), *From Fragment to Whole* (Jönköping County Museum, 2018), *Programme Satellite 10: Somniculus* (CAPC Centre d'art contemporain de Bordeaux and Jeu de Paume, 2017), *A Taxonomy of Fallacies: The Life of Dead Objects* (Sursock Museum, 2016).

His work has recently been exhibited at the Institut Valencià d'Art Modern (Valencia), Jameel Arts Center (Dubai), Para Site (Hong Kong), MAXXI (Rome), Centre Pompidou (Paris), 5th Kochi Biennale (2023), 15th Sharjah Biennale (2023), 59th Venice Biennale (2022), Manifesta 13 (Marseille, 2020), the 5th Ural Industrial Biennial of Contemporary Art (Ekaterinburg, 2019), the 8th Melle International Biennial of Contemporary Art (2018) and the 13th Sharjah Biennial (2017). Ali Cherri was awarded the Silver Lion for his participation in the international exhibition at the 59th Venice International Biennale of Contemporary Art in 2022.

In partnership with **Les Infrackuptibles**

CONTACT
Adriana PIGEON
+33 (0)7 68 85 80 66
communication@fracbretagne.fr



Festina Lente (Make haste slowly) 2023 – 2025

With the cycle of exhibitions, events, residencies and of research Festina Lente (Make haste slowly), La Criée, in collaboration with artists, imagines forms of resistance, adaptations and alternatives to ecological, but also postcolonial and societal crises, which punctuate and affect our present.

It's about asking ourselves how to program, how to act in an art center while respecting and taking care of those around us? What listening and relationship methods should be put in place for this?

[A Press kit of Festina Lente is available.](#)

Programmation 2023–2024

Exhibition

Evariste Richer, *Avaler les cyclones*
(12 oct. – 30 dec. 2023)

Anne-Charlotte Finel, *Respiro*
itinerant with CAP • Centre d'art de Saint-Fons
(03 feb. – 28 april 2024)

Rasmus Myrup, *Les lisières du Night Club* (provisional title)
co-production and itinerant with 1646 Experimental Art Space, The Hague, Netherlands
(01 june – 08 sept. 2024)

Projects

Léa Muller
Residence for creation, research and transmission,
as a part of the programm Territoires EXTRA
Chalouzais forest, Ille-et-Vilaine
(july 2023 – june 2024)

Gabrielle Manglou
Residence for creation and transmission in schools
Jean Moulin school, Rennes
(oct. 2023 – june 2024)

Research

Festina Lente, revue
editorial committee: Euridice Zaituna Kala, Sophie Kaplan, Léa Muller, Kantuta Quirós, Evariste Richer et Gilles A. Tiberghien

Companionship with the Atelier Vivant of the École Européenne Supérieure d'art de Bretagne
(october 2023 – march 2024)

Action Research by Émeline Jaret
as a part of the programm Territoires EXTRA
(sept. 2023 – march 2024)

La Criée contemporary art center

La Criée is a member networks:

- ✓ BLA! Association des professionnels·les de la médiation en art contemporain
- ✓ d.c.a – Association française de développement des centres d'art contemporain
- ✓ a.c.b – Art contemporain en Bretagne

Media partners

- ✓ Kostar
 - ✓ Zéro deux
-

Established since 1986 in the city center of Rennes, in the old fish market, La Criée contemporary art center is an exhibition venue and meetings.

A laboratory space, it supports research, production and dissemination of contemporary artists and their works, inside and outside its walls.

It creates its actions aimed at all audiences in a dynamic of sharing and experimentation, as close as possible artists.

La Criée is a cultural facility of the City of Rennes, labeled contemporary art center of national interest by the Ministry of Culture.



La Criée is a cultural facility of the City of Rennes which receives the support of the Ministry of Culture, of Drac Bretagne, the Brittany region and the department of Ille-et-Vilaine.

Art Education

La Criée has, over time, forged know-how tools at the forefront of practices and research in the field of art education. Alongside short formats (visits, workshop, tours, etc.), each year it offers long-term conveying projects, backed by to productions of artworks and in-depth meetings with one or more artists.

contact

- ✓ Carole Brulard
02 23 65 25 11
c.brulard@ville-rennes.fr
- ✓ Amandine Braud
02 23 62 25 12
a.braud@ville-rennes.fr

website of art education : www.correspondances.la-crie.org

visits to La Criée

✓ Individual

A visit document presenting the exhibition is available to the public. La Criée reception staff are on hand to answer questions or start a discussion about the exhibitions.

✓ With family

La Criée provides families with adapted visiting tools, designed from the exhibition and a selection of works to create or tell stories, in correspondence with the exhibition.

✓ With a group

The public service of La Criée offers guided tours, accompanied by a mediator, from Tuesday to Friday, by reservation. The tour proposals are adapted to the public concerned (accessibility/disability, young audiences, higher education and training, etc.) and can be designed in the form of a route throughout the cycle.



Practical information

access

La Criée centre d'art contemporain
place Honoré Commeurec 35000 Rennes
(fully accessible for visitors with reduced mobility)
subway: République / bus: La Criée

opening hours

Tuesday to Sunday from 1 p.m. to 7 p.m.
open on bank holidays

(free entrance)

online

- ✓ www.la-crie.org
- ✓ #lacieecentredart
- ✓ Facebook
@la.crie.art.contemporain
- ✓ Instagram
@lacieecentredart

contact

02 23 62 25 10
la-crie@ville-rennes.fr

press contact

Thibaut Aymonin
t.aymonin@ville-rennes.fr
02 23 62 25 14 / 07 62 10 18 29